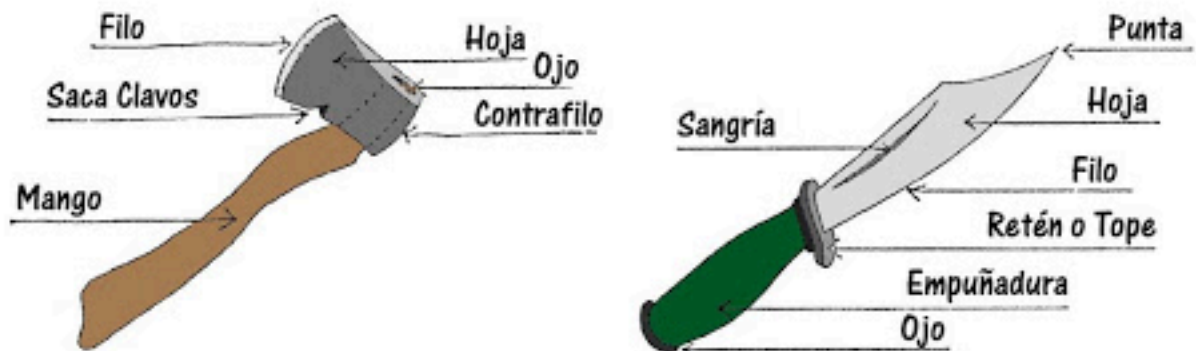
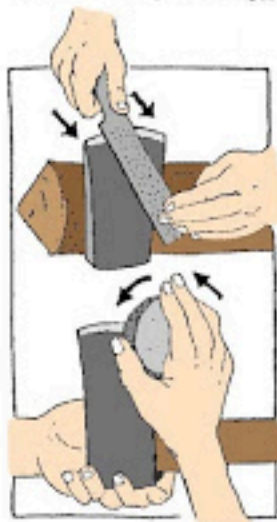


Hacha y Cuchillo

Partes del Hacha y Cuchillo



Afila tu Hacha



- Usa una lima.
- Lima desde el filo hacia el contrafilo, manteniendo el hacha mojada durante el proceso.
- Haz lo mismo en ambos lados
- Después, usa una piedra de afilar y pule la hoja, moviendo la piedra en forma circular desde el centro hacia los extremos. El Hacha debe estar húmeda.

NOTA:

Asegúrate de que el filo esté en línea con el centro del mango. El mango debe ser de madera muy dura.



-Cómo mantener el Hacha en Buenas Condiciones

-Precauciones



Nunca dejes tu hacha tirada en el suelo, porque la humedad oxida el hierro y además es peligroso, porque alguien puede herirse con ella.

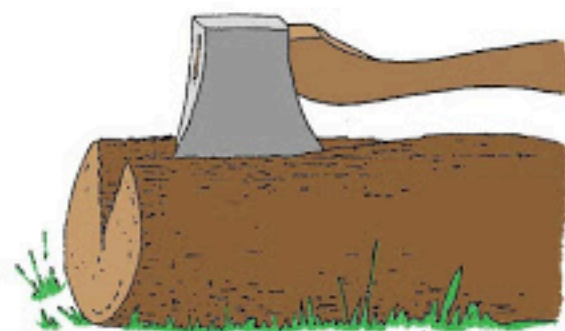
MALO

Nunca debes clavar el hacha en la tierra, porque las piedras contenidas en ésta pueden mellar el hierro.



Bueno

Las hachas deben estar sujetas en sus fundas de cuero o clavadas en un tronco de madera seca y con todo el filo enterrado (si queda parte del filo afuera, puede ser peligroso).



Recuerda: Para mantener la elasticidad del mango, frótalo con aceite de linaza; ten siempre en cuenta que en tiempos de lluvia debes dejar bien seca tu hacha. Cuando no la vayas a utilizar durante varios meses, engrásala ligeramente y déjala en su estuche; en caso de no tener uno, simplemente envuélvela en papel de diario.

-Tu Cuchillo

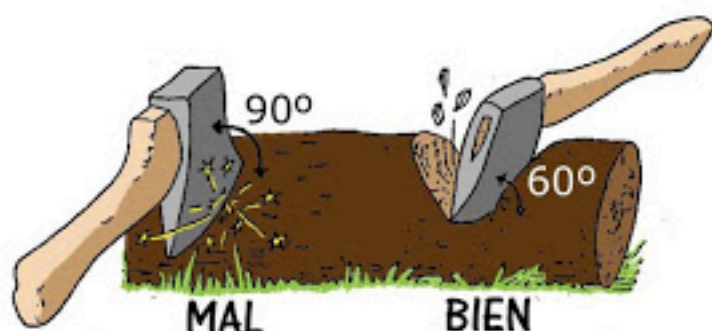


Es el amigo infaltable de todo acampador. Pero recuerda: Nunca lo dejes por ahí tirado, porque al igual que el hacha, se puede oxidar con la humedad, se te puede mellar y, lo más importante, puedes herir o herirte. Siempre debes dejarlo en su funda y nunca tirarlo a un árbol y menos a una persona.

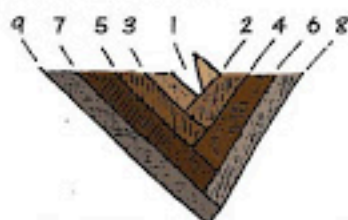
-Para Afilarlo

Usa el mismo sistema que con el hacha.

-Como utilizar el hacha



No atacar el trozo de leña perpendicularmente a su superficie, sino bajo un ángulo de 60 grados aproximadamente.

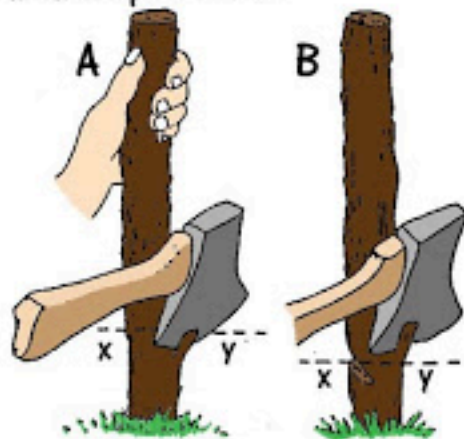


Cada número simboliza los hachazos y la dirección en que se corta. Es la manera correcta, siempre hay que golpear alternativamente hacia la izquierda del corte; un golpe para levantar la viruta y otro perpendicular al primero, para separar la viruta.



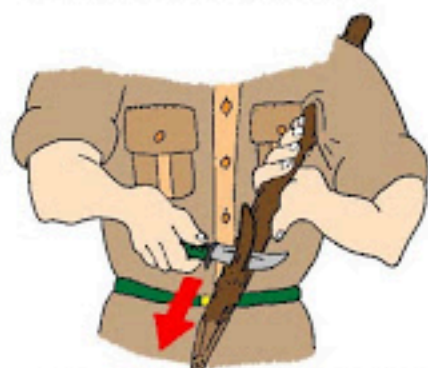
Siempre debes apoyar el leño que se va a cortar sobre un soporte (este debe ser un tronco, nunca una piedra u otro objeto duro que pueda mellar tu hacha) y cortar justo sobre este. De lo contrario, la madera oscila y se balancea no entrando el filo.

Si vas a cortar por la mitad, trabaja sobre un bloque de leña dura y seca, jamás sobre el suelo, porque absorbe parte de la fuerza del golpe. El filo puede penetrar en la tierra y el hacha se puede melar



Cuando no tienes algún soporte puedes trabajar en el aire. Para esto, debes sostener la leña con la mano izquierda (fig A) y golpear oblicuamente un poco por debajo de la sección a cortar. Dar vuelta la madera y un segundo tajo por encima de la sección a cortar (fig B) así, el leño se corta fácilmente.

- Uso del Cuchillo



El cuchillo es muy útil cuando tienes que sacarle punta a un palo, para esto jamás tienes que cortar llevando el filo hacia adentro; debes hacerlo alejándolo del cuerpo y sobre todo de la mano izquierda.

La figura nos muestra una buena posición: El palo está sujeto bajo el brazo izquierdo; el cuchillo trabaja siempre en dirección hacia el lado libre.

Las ramas preparadas de esta forma son mejores para encender el fuego, es una buena práctica para probar la habilidad con el cuchillo. ¡Recuerda siempre trabajar con el filo hacia afuera!



- Para llevar el Hacha

Nunca camines llevando el hacha por el mango. Llévala siempre tomada de la cabeza y con el filo apuntando hacia atrás, el lomo del hacha debe estar paralelo a tu cuerpo.

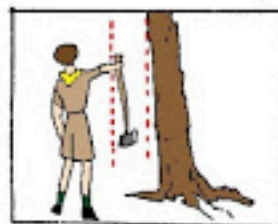
- Para pasar un hacha o



cuchillo

Entrega el hacha ofreciendo primero el mango. No la sueltes hasta que no estés seguro que el otro la tiene bien sujeta.

- Como cortar un árbol

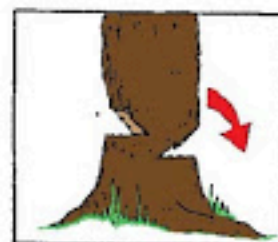


A. Decide hacia donde quieres que caiga el árbol, preferentemente en dirección hacia donde se inclina. Usa tu hacha para medir esto.

B. Despeja la zona donde vas a trabajar. Esta debe ser del largo del hacha desde tu brazo en todas direcciones.

C. Haz el primer corte en el lado hacia el cual está inclinado, cerca del suelo.

D. Corta después en el lado opuesto, un poco más arriba del corte anterior.



IMPORTANTE: ¡Jamás toques un árbol "vivo", a menos que tengas una necesidad imperiosa de hacerlo!